

A l'occasion du Salon Tissue World, Södra Cell a livré son analyse du marché de la pâte face à la demande de ses clients papetiers. Pour lutter contre le recul de la consommation des papiers graphiques, le grand producteur européen de pâte marchande entend privilégier trois segments (le tissue, les papiers de spécialités et la pâte à dissoudre), tout en investissant en R&D.

Comment Södra Cell entend se réinventer...

Pour un producteur de pâte, savoir anticiper l'évolution, à court et moyen terme, des demandes de ses clients papetiers (producteurs de papiers impression-écriture, de papiers spéciaux, de tissue, etc.) est tout à fait essentiel. C'est donc un panorama très large de leur activité que Ulf Edman, président de Södra Cell International et Dick Carlsson, responsable de l'activité Papier tissue et Emballage de Södra Cell, ont présenté, avant de livrer leur stratégie pour les prochaines années.

TISSUE ET PAPIERS SPÉCIAUX, DES SECTEURS EN CROISSANCE

Avec le développement d'Internet, des ordinateurs portables, des tablettes tactiles et autres smartphones, sans oublier les encyclopédies ou les achats en ligne, la place occupée par certaines sortes papetières tend inexorablement à se réduire. En Europe, en dépit de la crise, certains secteurs s'en sortent cependant mieux que d'autres, tels que le tissue – qui progresse régulièrement –, ou encore le carton d'emballage. Pour leur part, après le creux dû à la crise des années 2008/2009, le papier journal, le couché sans bois et le papier magazine SC n'ont pas retrouvé leur niveau de 2004 (fig. 1). En 2010, et comparé à l'an 2000, la consommation de papiers impression-écriture en Europe et aux Etats-Unis n'a pas non plus renoué avec son niveau de l'an 2000 (ou même de 2005), avec, sur le seul exercice 2010, une perte cumulée de 11 Mt (fig. 2).

En revanche, la consommation mondiale de papier tissue va progresser dans toutes les grandes régions papetières, et en particulier en Chine (fig. 3 et 4). Pour sa part, en 2010, selon Risi, l'Europe du tissue représentait un mar-



Ulf Edman, président de Södra Cell International.

En 2010, selon Risi, l'Europe du tissue représentait un marché de 7,8 Mt. Sur les 4,4 Mt de pâte vierge consommée, Södra détient aujourd'hui une part de marché de 25 %.

ché de 7,8 Mt, dominé par l'Allemagne (19 %), le Royaume-Uni (13 %), la France (11 %), l'Italie (10 %) et l'Espagne (9 %), suivies de la Russie et de la Pologne (4 % chacune), des Pays-Bas (3 %), de la Suède

et de la Belgique (2 % chacune), les autres pays se partageant les 23 % restants.

Par ailleurs, selon Ulf Edman, le marché des papiers spéciaux continuera à progresser au plan mondial dans les années à venir. Ainsi, sur la période 2010-2015, selon Pira, des croissances sont attendues sur de nombreux segments :

emballages flexibles (+ 1,3 % par an), cartonnages pliants (+ 1,5 %), abrasifs (+ 2,6 %), papier pour étiquettes (+ 3 %), release liners (+ 2,4 %), filtration (+ 2,1 %) et électriques (+ 3 %). Södra Cell entend bien entendu répondre à la croissance de ces marchés.

SÖDRA MISE AUSSI SUR LE TISSUE, LA PÂTE À DISSOUDRE ET LA R&D

Dans ce contexte, et comme annoncé il y a quelques mois, Södra Cell a choisi d'investir dans la pâte à dissoudre. D'ici à la fin de l'année, le suédois aura ainsi converti la ligne de pâte n° 1 de son usine de Mörrum afin d'y produire 170.000 t/an de pâte à dissoudre fabriquée à partir de



Dick Carlsson, responsable de l'activité Papier tissé et Emballage de Södra Cell.

feuillus. Utilisé en particulier dans le textile, en remplacement du coton ou du synthétique, ce type de pâte représente un marché en progression de 7 à 8 % par an avec un prix attractif d'environ 2.000 \$ la tonne...

Par ailleurs, Södra Cell cherche à se positionner sur de nouveaux produits, comme le montre le nouveau composite *DuraPulp*, à base de cellulose et aussi résistant que le plastique (Papuru Chair et lampe*).

D'ici à 2014, les ventes de Södra Cell par segments de marchés seront donc sensiblement modifiées, avec le développement du tissu et des spécialités ainsi qu'avec une présence sur le nouveau marché de la pâte à dissoudre, cependant que la part des papiers graphiques sera très fortement réduite (fig. 5). Sur le marché européen de la pâte vierge consommée par les industriels du tissu (soit 4,4 Mt, auxquelles s'ajoutent 3,4 Mt de pâte recyclée), Södra détient aujourd'hui une part de 25 %.

Pour conforter ou développer ses positions dans tous ces secteurs, Södra Cell travaille activement en R&D afin d'améliorer les caractéristiques techniques de ses pâtes et donc des papiers produits (résistance à l'humidité, blancheur, réactivité aux produits chimiques, etc.) mais aussi pour rendre les procédés plus efficaces du point de vue énergétique. Le papetier a d'ailleurs intégré deux Clusters : Innventia (à Stockholm), avec des travaux portant sur l'énergie, l'évaluation tactile et l'absorption ainsi que le Terp (université de Karlstad, en Suède) qui travaille en particulier sur le crépage, le couchage, l'égouttage et l'énergie.

Valérie Lechiffre

(*) Cf. "La Papeterie" n° 303, avril-mai 2010, p. 106.

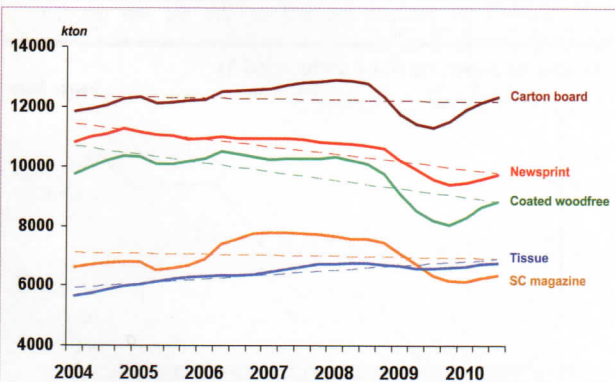


Fig. 1. Tendances de la production papetière en Europe sur une moyenne de 12 mois glissants. Source : Cepi cité par Södra Cell International.

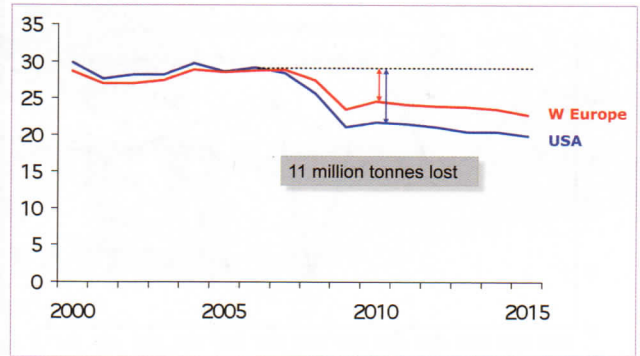


Fig. 2. Evolution de la consommation de papier impression-écriture (Mt). Source : Risi.

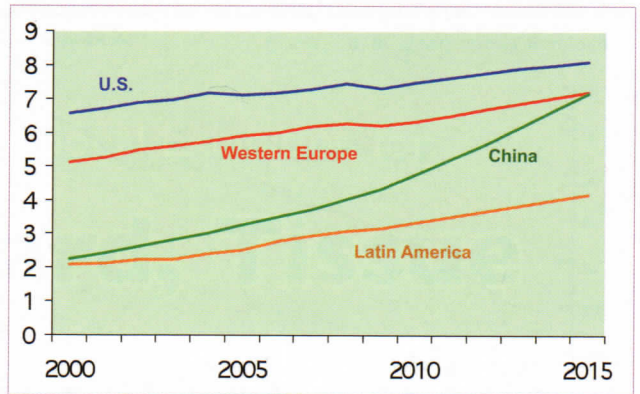


Fig. 3. Evolution de la consommation de papier tissu (Mt). Source : Risi.

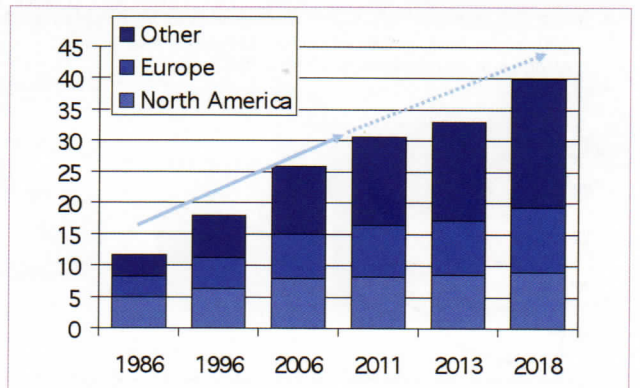


Fig. 4. Demande annuelle de papier tissu (Mt) par grandes régions. Source : Risi.

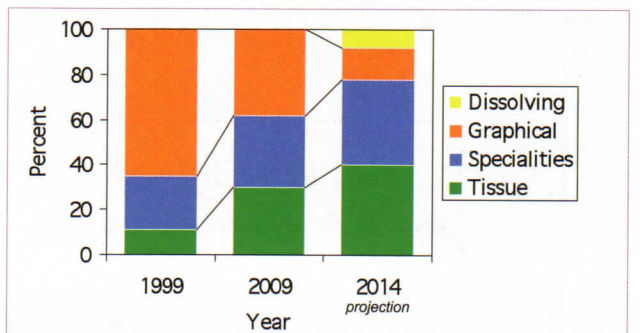


Fig. 5. Répartition des ventes de Södra Cell par segments.